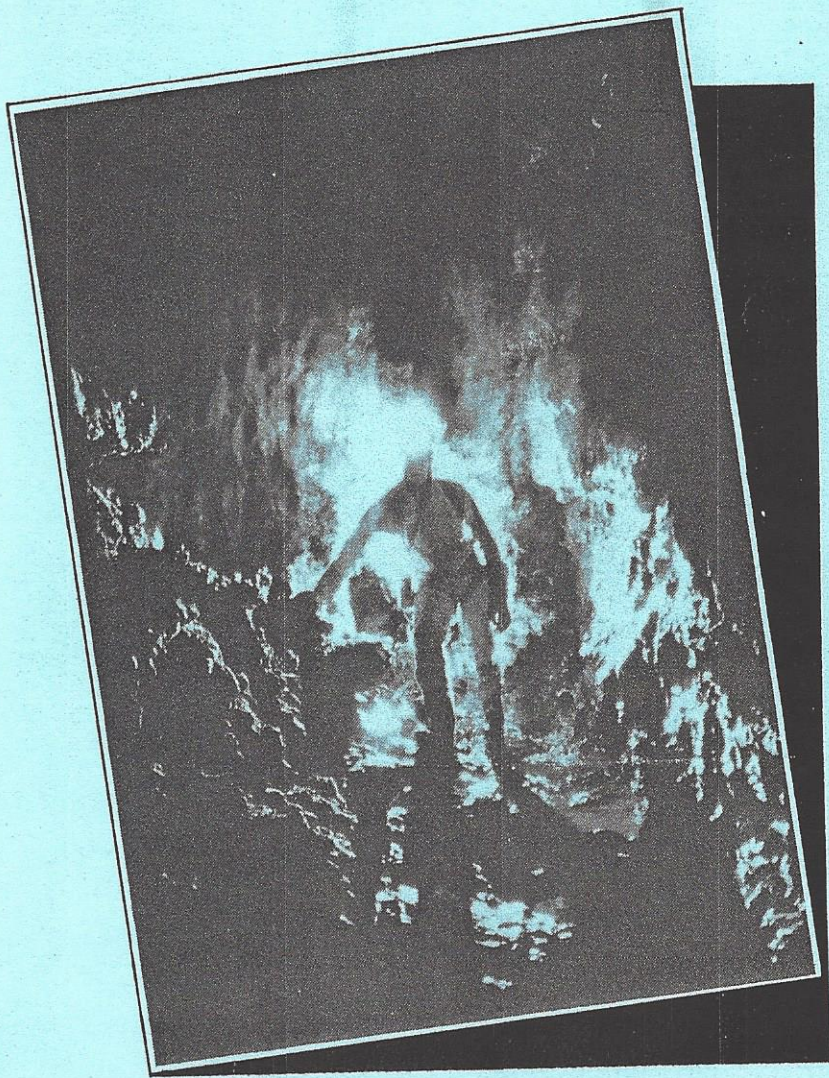


MAI 1987

1



LE CANARD MOUSQUETONNÉ



Couverture :

*Faustloch (BE) : Dans le méandre vers -400
Photo Tom Pouce*

LE SCHTROUMPF DU "GRAND" SCHTROUMPF

Hé voilà, cette fois c'est parti, je vais devoir, que dis-je, être obligé, forcé, contraint, de vous schtroumpfer quelque chose dans chaque schtroumpf de ce schtroumpf. Quelle corvée, surtout quand on ne sait pas quoi schtroumpfer et que les schtroumpfs ne viennent pas.

Ho! mais, pourquoi m'interrompez-vous ?
Que dites-vous ? C'est un schtroumpf sérieux, très sérieux même.

Ah bon! Alors schtroumpfons correctement :

Non il n'est pas zéro mais d'un tout bon niveau
Le premier numéro de ce journal nouveau

Vous y découvrirez dès cette page tournée
Quelques activités du début de l'année

L'agenda établi pour vos moments d'ennui
Et d'autres inédits totalement gratuits

A tous nos futurs fidèles schtroumpfs (de 7 à 77 ans), je leur souhaite de bien se distraire en schtroumpfant ce petit schtroumpf.

POURQUOI ?

Pourquoi réaliser un petit journal nous aussi, alors que partout ailleurs ils ont des problèmes de parution ?

La première motivation est venue du fait que Véronique Brugger nous a demandé d'être déchargée de la mise au propre des rapports de sorties dès 1987. Il nous est alors apparu intéressant de pouvoir informer plus fréquemment les membres peu actifs du club de nos activités. De plus, cela permet aussi de répartir le travail sur une année pour celui qui doit taper les textes.

C'est dire que ce petit journal contiendra surtout des rapports de sorties, mais également quelques autres articles de toutes sortes. Nous comptons sur vous pour nous faire parvenir vos rapports d'activités, des articles divers touchant à la spéléo, des dessins, des poèmes, des photos ou diapos, bref tout ce que vous voulez publier.

Afin de ne pas avoir de problèmes quant aux délais de parution, nous avons décidé de faire imprimer un numéro du journal que lorsqu'il y aura suffisamment de matière pour remplir 20 pages, mais au minimum 2 fois par an et au maximum 4 fois par an.



JEAN PASQUIER & FILS SA

BULLE ☎ 029/2 98 21 - 22

TRAVAUX PUBLICS:

routes, revêtements

BÂTIMENT:

maçonnerie - charpente - menuiserie

ENTREPRISE GÉNÉRALE:

exécution à forfait

Ingénieurs et entrepreneur diplômés

Nous roulons dans une campagne froide et déserte. Soudain on voit une bâtisse isolée qu'une lampe blafarde éclaire, voilée par des rafales de neige. Nous nous approchons, René parque sa voiture dans un coin. Nous marquons une légère hésitation, mais prenant notre courage à deux mains nous entrons en ce lieu de perdition et de jeu. René et moi montons les escaliers grinçants qui mènent dans la salle où se déroulera le culte du Loto.

Tout est prêt, les offrandes sont alignées sur des étagères au fond de la salle. Sur les tables, des petits bouts de carton sont posés en pyramide, y a-t-il une signification ?

Un officiant nous voit, il vient vers nous et nous salue. Je lui demande à quelle table je dois vendre les cartons. Il sort une feuille de papier avec des dessins bizarres et me désigne une table. Mais par la suite on va remarquer que c'est faux, car il a tenu son papelard à l'envers! Quelle pagaille!!

Je me dirige vers une petite salle comprenant un minuscule bar derrière lequel deux types louches, un grand blond et un petit noiraud, se stressent à compter des cartons avec plein de numéros inscrits. Je leur dit salut. Le petit noiraud me donne une pile d'abonnements que je dois vendre aux gens qui arrivent de plus en plus nombreux. Heureusement qu'on est deux pour encaisser et viser les personnes qui essaient d'en "piquer".

Quand tout le monde est là et que le loto débute, c'est la panique chez les vendeurs. On court tous vers Michel Peiry pour lui demander comment les séries se déroulent. Enfin, lorsque les joueurs ont leurs cartons avec les numéros qui leur portent chance, leur petit cochon à côté, Maurice commence à crier. René et François, debouts sur un banc (avec quelques bières) baissent les numéros

au fur et à mesure qu'ils sortent. Les quines, double-quines et cartons se suivent et se ressemblent. Tandis que les pauvres vendeurs courent pour satisfaire les joueurs, la soirée avance. Les lots qui diminuent sont distribués aux gagnants.

Changement de cartons! Ouf! Nous voilà à la dernière série. Claudéric crie les derniers numéros, le 2 s'est amélioré depuis l'année passée. Les gens se lèvent et se pressent vers la sortie. Certains nous disent au-revoir, d'autres partent sans rien dire. Les vendeurs et vendeuses rendent leur bourse pleine d'argent pour que le caissier puisse s'amuser avec.

Quand la salle est rangée, nous nous installons tous à une table pour faire un peu travailler notre huile de coude. Après quelques blablas, Michel Peiry nous invite à venir terminer la soirée chez lui. Nous déménageons donc, mais en cours de route nous perdons le Père Bochud dans le vent et la froidure; dur. Tom Pouce et Patrick font une tentative de récupération mais en vain, il est bel et bien perdu. Dommage car Peiry a préparé une super petite bouffe; çà de plus pour nous!

A je ne sais plus quelle heure, bien goinffrés et un peu, seulement un peu joyeux, nous rentrons à la maison pour tomber lourdement dans les bras de Morphée.

Conclusion : les après-loto sont bien plus intéressants, si, si!

Rachel

MILANDRE 87 ou PORRENTROY-FRIBOURG EN 7L

Chers lecteurs et amis du SCPF, il est des événements que l'on se doit de porter à votre connaissance. Milandre 87, une sortie de club presque comme les autres, et pourtant je me dois de révéler au grand jour le déroulement de ce pèlerinage souterrain des plus aquatiques.

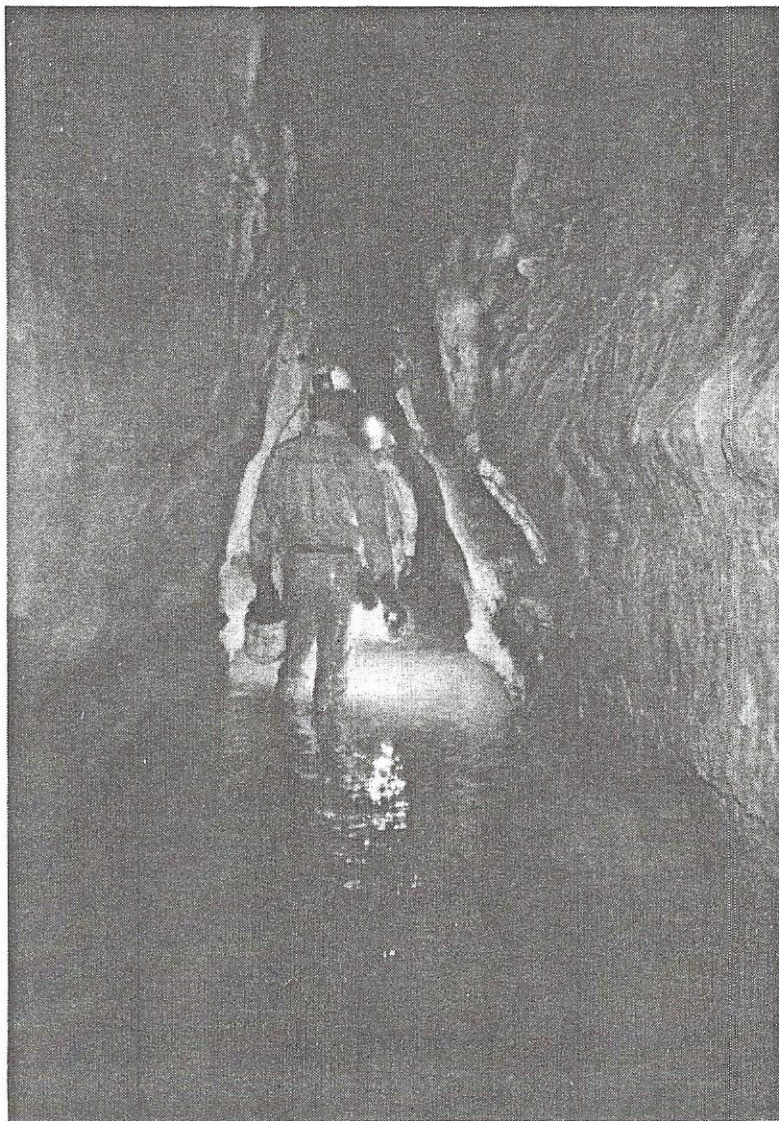
Pour ne pas faillir à la tradition, tout commence à l'aube du 24 janvier sur la place d'un supermarché de la périphérie fribourgeoise. Nous chargeons un maximum de matériel et de spéléologues (N.B. : personnages étant destinés à la visite de la grotte ou cavité !) dans un minimum de voitures. Dans la fraîcheur du jour naissant, notre armada, bientôt rejointe par le tandem bernois de choc, monte à l'assaut du Jura et de Milandre.

Notre hôte du jour, Ben-Jo, nous accueille à la cabane de la grotte. Milandre est une cavité à deux entrées. Une rivière souterraine accompagne la majeure partie du parcours. Un équipement aquatique se révèle donc indispensable (entendez par là : pontonnière, combinaison néoprène, etc...). Le groupe se sépare en deux, une équipe fera la traversée de part en part sous les ordres de Gérard, le second team s'initiant gentiment à la spéléo ne fera que la partie supérieure de la rivière. Cette visite nous permet de tester les appareils photos et les flashes en milieu humide. Les appareils font merveilles, mais les flashes cafouillent un peu avec l'eau.

Nous passons une bonne petite journée, la traversée est faite en un peu plus de 3h30. Une fondue avant de rentrer serait la bienvenue. Ben-Jo nous propose un petit bistrot typique du Jura. Pas de problèmes, on y va ...

enfin presque, car Brijit nous quitte avec la GTI de Cleg et l'on se retrouve à 7 pour rentrer sur Fribourg avec la 4L du président !

Patrick B.



Rivière souterraine de Milandre Photo Tom Pouce

LE CREUX D'ENTIER (7.2.87)

Le rendez-vous est fixé à sept heures sur la place du Jumbo où se retrouvent Rachel, Michel, Yvan et moi-même, par un samedi matin pluvieux. La GS break (merci papa!) pilotée par Yvan nous emmène confortablement jusqu'à Sonceboz où nous rejoignons Christophe et Laurent. Lorsque nous arrivons à Fornet-Dessous, le soleil perce timidement les nuages.

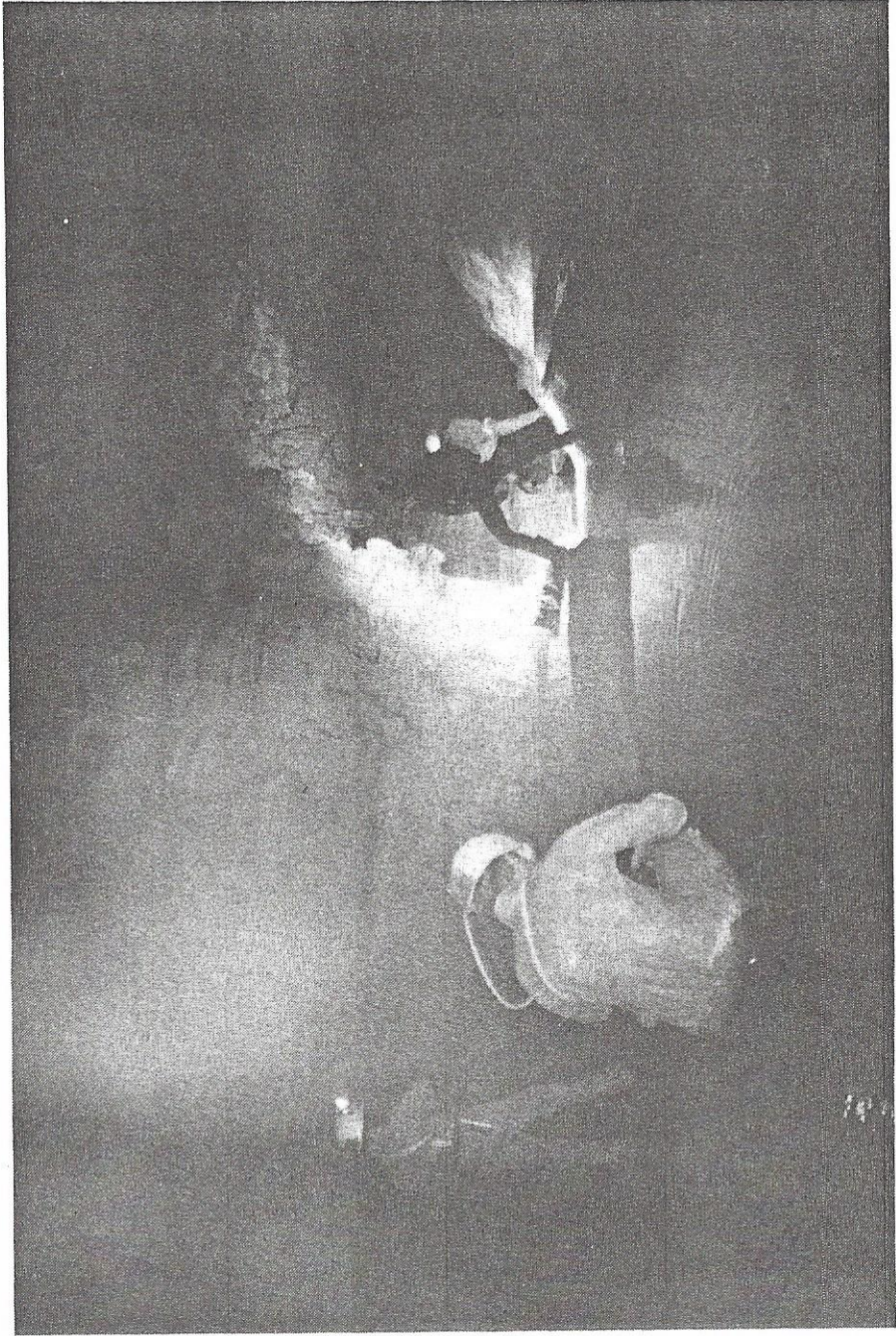
Rapidement prêt, Michel prend la tête et équipe les puits. Les sommets de puits, souvent très acrobatiques, nécessitent une bonne dose d'astuce et de force. Ainsi, de puits en plates-formes et de plates-formes en puits, nous atteignons deux heures plus tard la cote -100 et pique-niquons à l'entrée de la galerie des Poupées.

Rachel, comme à son accoutumée, profite de l'arrêt pour aller assouvir un besoin naturel. Malheureusement, elle perd son gant près du petit lac et promet forte récompense à qui le lui rendra (promesse encore valable).

Après un bouillon bienfaiteur, on visite la galerie des Poupées. Le labyrinthe des galeries crée une véritable partie de cache-cache. Michel nous fait essayer quelques passages très techniques nécessitant des positions scabreuses et de l'obstination.

La remontée se fait assez rapidement et une fois changés, nous allons boire un verre au restaurant du village. Les odeurs étant alléchantes, on décide de souper sur place. La majorité opte pour des excellents filets de perche arrosés de Mont-sur-Rolle. Nos deux compères bernois, Christophe et Laurent, de très bonne humeur ce soir-là, nous racontent leurs souvenirs de collègue. Passé minuit, la soirée se termine chez Michel par un cérémonial de thés et infusions.

Stephan



Grotte de Gournier (Vercors) : la Salle des Lacs Photo P. Bovey

IL Y A 100 ANS

En février 1887 une équipe de spéléonautes fribourgeois s'enfoncèrent dans les entrailles de la grotte du Poteux à Saillon (VS).

A cette époque déjà, beaucoup de fribourgeois visitaient les caves des vigneron valaisans. Et à cette occasion, un vigneron de Saillon recevant une confrérie de montagnards de Fribourg, les saoula de quelques tonneaux de Fendant et leur proposa :

"Amis montagnards fribourgeois, la neige occupe vos domaines d'altitude et durant tout l'hiver vous croupissez dans vos maisons. Or voici que moi, Anselme Lathion, vigneron de Saillon, peut vous procurer les joies de l'escalade en hiver aussi".

Les montagnards écoutaient les propos d'Anselme avec attention. Leur sang ne fit qu'un tour: "Emmène-nous y vite Anselme" et sur ces mots ils s'équipèrent de cordes, piolets, clous, etc... Le vigneron emporta quelques bougies et ouvrit le chemin. A l'époque, l'accès à la grotte était facile (la carrière actuelle n'étant pas exploitée), et après une demi-heure de marche la petite troupe atteignait son nouveau domaine, la grotte du Poteux.

Nos bons "Dzodzets" étonnés, refusèrent d'entrer et insultèrent le pauvre vigneron : "Ce n'est pas une montagne, c'est un trou sans fond, c'est peut-être le refuge du diable et ce n'est pas là-dedans que tu nous emmèneras".

Anselme riposta : "Mes amis, depuis toujours, les anciens du village racontent que cette grotte est la cave des Dieux, que les vins entreposés là-dedans sont exquis et même que certaines cuvées ont des effets magiques et bénéfiques. Allons-y !"

On vida encore un tonneau de Fendant à l'entrée de la grotte, puis l'expédition s'enfila dans le Poteux et s'y promena toute la journée pour ressortir à la tombée de la nuit. Ils n'avaient trouvé aucune cave, aucun vin, mais avaient découvert de fantastiques décors souterrains en goûtant au plaisir de l'escalade. Tout le monde redescendit au village et une grande fête se déroula chez Anselme Lathion, "le vigneron engrotteur".

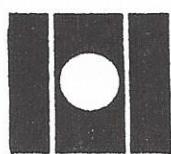
Tiré de Contes et légendes du Valais
Imprimerie Métrailler, Sion, 1912

Depuis ce jour, plus personne n'osa pénétrer dans la grotte du Poteux. Ce n'est qu'en 1965 que le Spéléo-Club de Lausanne, puis le Spéléo-Club de Martigny explorèrent la grotte.

Le Spéléo-Club des Préalpes Fribourgeoises organisa une journée commémorative le samedi 14 février 1987.

Ont participé à cette expédition : Maurice, Edouard, Michel B., René, Brijit, Stephan, Barbro et son copain, un éducateur, un vigneron, 3 docteurs de Ciba-Geigy, un imprimeur typographe allemand et l'auteur : Cleg.

**dans l'eau, la boue ou
la terre; un appareil
photo testé par**



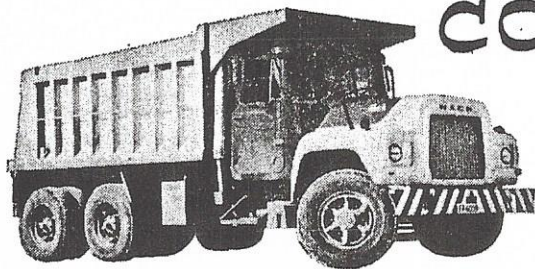
minder

Photo

Fribourg

Criblet 5

Tél. 037 22 77 58



COTTING

frères

SENEDES

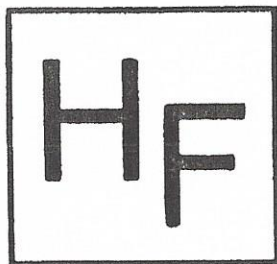
TERRASSEMENT - GENIE CIVIL -

TRANSPORT - DEMOLITION -

DECHARGE SURVEILLEE DE CHESALLES SA

SERVICE MULTI-BENNES

037 / 33'16'95



Haymoz + Fragnière SA

Chauffage – Sanitaire

1631 Gumefens

Téléphone : 029 / 5 12 66

029 / 5 26 37

Livraison

chaque quinzaine

à votre domicile



Confiserie

F. Joye



Grands-Places 16

FRIBOURG

☎ 22 31 31

GEMMI (21-22.2.87)

Sur l'invitation de Francesco Demichelli, je me rends avec Michel Bovey à la Gemmi. Ce qui nous attend : une grotte à plus de 2300m. d'altitude, des mètres de neige et un vent glacial (-20 degrés). Le but de l'expé est de faire sauter l'étranglement terminale de la seule grotte ouverte à cette saison (trou souffleur).

La cavité est petite, genre Pénitencier ou Guillotine, longue d'environ 100-150m., avec plusieurs passages étroits. La plus belle galerie: une superbe petite conduite forcée, diamètre environ 1m., longueur un peu plus de 50m., en légère descente et entièrement rectiligne. La première expé du samedi est consacrée à la pose des lignes électrique et téléphonique. Après une heure et demi de progression, il manque 20 à 30m. de cordon électrique et le téléphone reste muet. Nous décidons de ressortir. Une seconde équipe part alors terminer le travail et rallonge le cordon électrique pour la boreuse avec ... du fil de téléphone !

Dimanche nous descendons avec la première équipe et forons 4 trous. En remontant, nous croisons Francesco qui descend installer les charges. En début d'après-midi, tout est prêt et c'est avec satisfaction que nous percevons le "BOUM" sourd de l'explosion.

Dernière précision : Bien que situé à plus de 2300m. et malgré une température sibérienne, le col de la Gemmi n'est pas si hostile que ça. Depuis Loèche-les-Bains, la montée se fait en téléphérique jusqu'à l'hôtel 3 étoiles où est établi le camp de base. Ce qui signifie : souper et déjeuner au restaurant, nuit dans des dortoirs hyper-chauffés, habillage et déshabillage au chaud et devant miroir, et surtout douche chaude après l'expé sous-terre.

De plus, la grotte se situe à moins de 50m. de l'hôtel et l'accès y est des plus faciles. A noter aussi l'ambiance super sympa, car les tessinois débarquent avec toute leur famille.

P.S. Aux dernières nouvelles, le résultat de l'explosion a été positif, puisque l'étréouiture a pu être franchie et 20 nouveaux mètres ont été explorés avant de retomber sur une nouvelle étréouiture infranchissable.

Tom Pouce

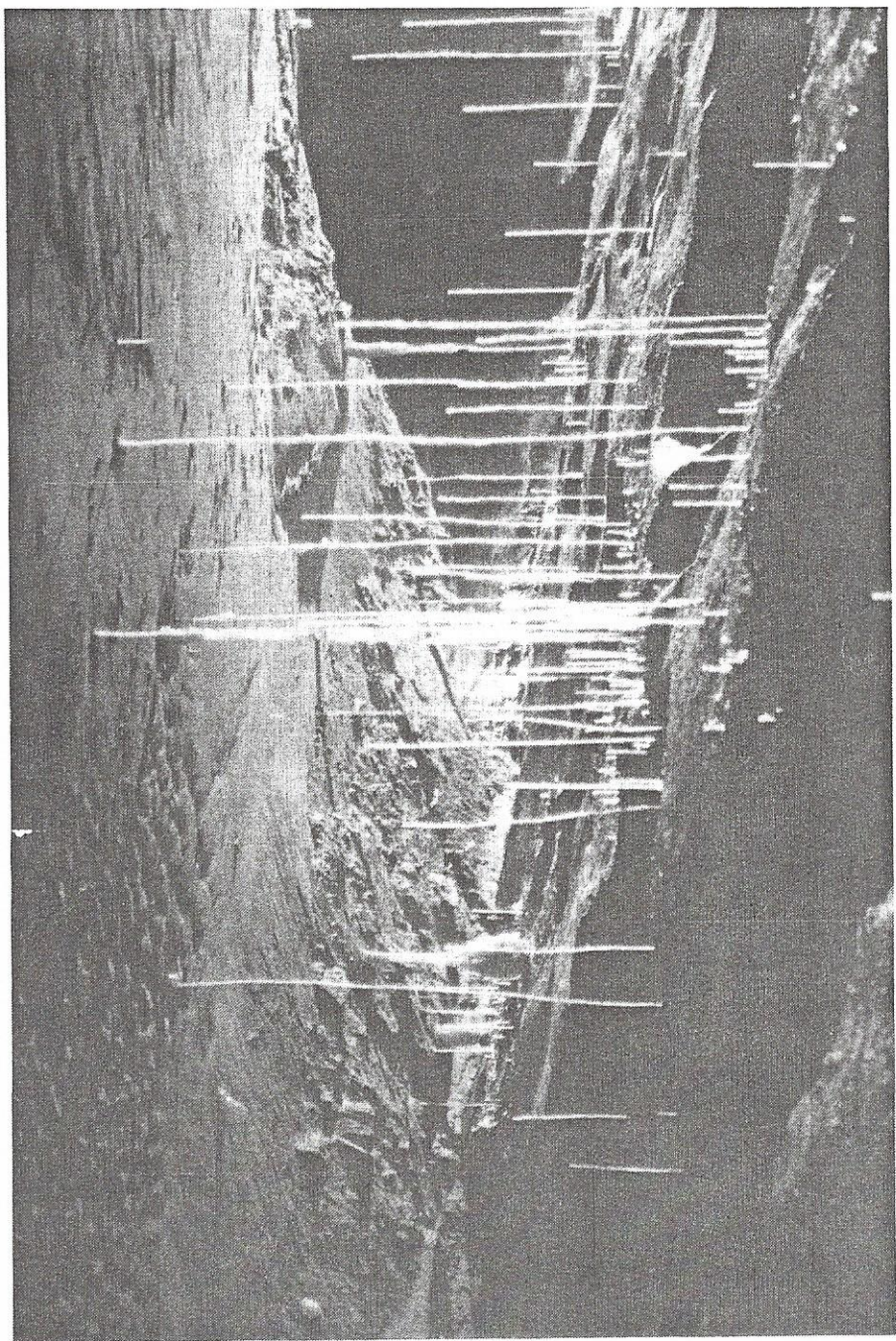
DEVINETTES

1. Comment occuper une dizaine de spéléos un samedi où il n'y a rien à faire ?
2. Quelle est la meilleure arme des spéléos ?
3. Que fait un explorateur d'abîmes quand il rentre chez lui ?

REPOSES

1. Inventer une grotte, la situer sur une carte et la chercher toute la journée.
2. Le descendeur !
3. De la spélé-au-logis !

Faustloch (BE) : Galerie de la Promenade à -500 Photo Tom Pouce



HUMOUR

Echange bec de carbure de 140 l. contre ampoule lumière noire pour exploitation de jour d'une grotte à ciel ouvert.

A vendre : sachets d'eau lyophilisée. Idéal pour expés légères en pays arides.
AQUABIDON SA, Rue du Château d'Eau, Désertville

Mineur sud-africain cherche travail au noir dans club spéléo, si possible de nuit.

Il boit comme un trou, il en a d'l'aven.

Conseil supérieur de la sécurité en grotte : n'attendez pas que votre corde de 9mm se rompe dans un puits pour savoir si vous êtes couvert par le nouveau contrat d'assurance de la BOCHUD COMPANY, sautez !

Faites de la spéléo en toute sécurité, utilisez les toutes nouvelles capottes d'Evasion Gomex, à jeter après chaque trou, 100 % étanches, testées pour vous par Cleg et depuis plus de 6 mois par notre grand sidalogue J.-M. Jutzet.

Trou Dâda

Voilà déjà quelques années que René m'avait signalé ce petit trou dans lequel il était allé mettre son nez, mais avait rebroussé chemin devant une gouille après une dizaine de mètres.

Intrigué par ce trou, je le visite en mai 86 pour voir exactement ce qu'il en est. Et moi aussi, j'ai fait demi-tour devant la gouille.

Pourquoi ? Tout simplement parce que la galerie est petite, pleine de boue, qu'il faut ramper et que l'eau (froide) emplît toute la galerie sur la moitié de sa hauteur, laissant à peine 30cm d'air.

Cet hiver, nous décidons de l'explorer lorsque la neige et le gel ont envahi notre pays.

Début février, l'eau a quitté la galerie et René peut progressé une dizaine de mètres jusqu'à une petite salle. La suite est une étroiture verticale qu'il ne franchit pas, mais il entend un bruit d'eau plus loin.

Malheureusement, lorsque j'y retourne début mars pour essayer de franchir l'étréiture, l'eau a de nouveau envahi la galerie. Pour ne pas rentrer bredouille une fois de plus, je lève la topo jusqu'à la gouille, puis vais nettoyer mon matos dans le bassin de la ferme d'à côté.

IL est à noté que ce petit trou est une émergence temporaire au printemps, lors de la fonte des neiges en altitude.

TROU DÂDA (Gv 1)

Grandvillard , FR

572.080 / 153.880

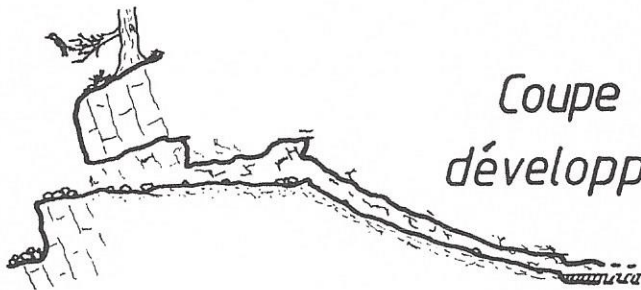
Alt. : 760 m.

Développement : 13,2 m.

Dénivellation : -2,4 m.



Plan



Coupe
développée

Echelle 1:200
Topo : SCPF 1987



AGENDA : ETE 87

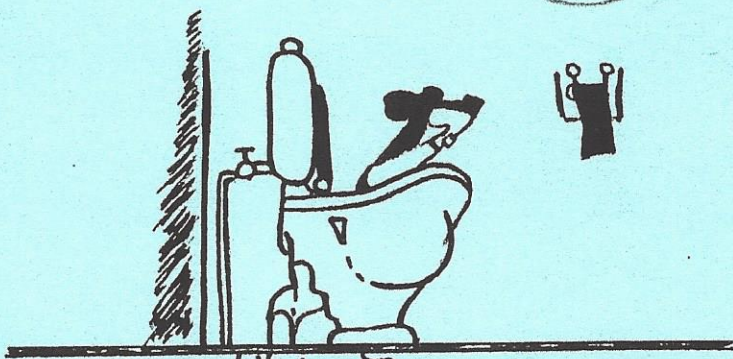
- 24 mai : Creusage au Morteys
28 au 31 mai : Ascension, creusage aux Morteys
6 juin : Portage en hélico
6-7-8 juin : Expé au bivouac d'Art Neige
12 juin : Assemblée du SCPF à Neyruz
20-21 juin : Stage SSS à la Schrattenfluh
25-26 juillet : Stage topo, géologie aux Morteys
8 au 16 août : Camp aux Morteys
18-19-20 sept. : Congrès SSS

Dès le mois de juillet, des sorties ont lieu presque chaque week-end au Morteys. Les personnes intéressées peuvent contacter le coordinateur des sorties ou le président.

Adresse pour l'envoi d'articles, photos, etc... :

Claudéric Egger
Rte de l'Industrie 11A
1700 Fribourg

Monsieur
Jacques Brasey
Imp. des Pincettes
1711 Corminboeuf



SPELEO
DE
L'AN
2000



S.P.
Le 1.5.87.